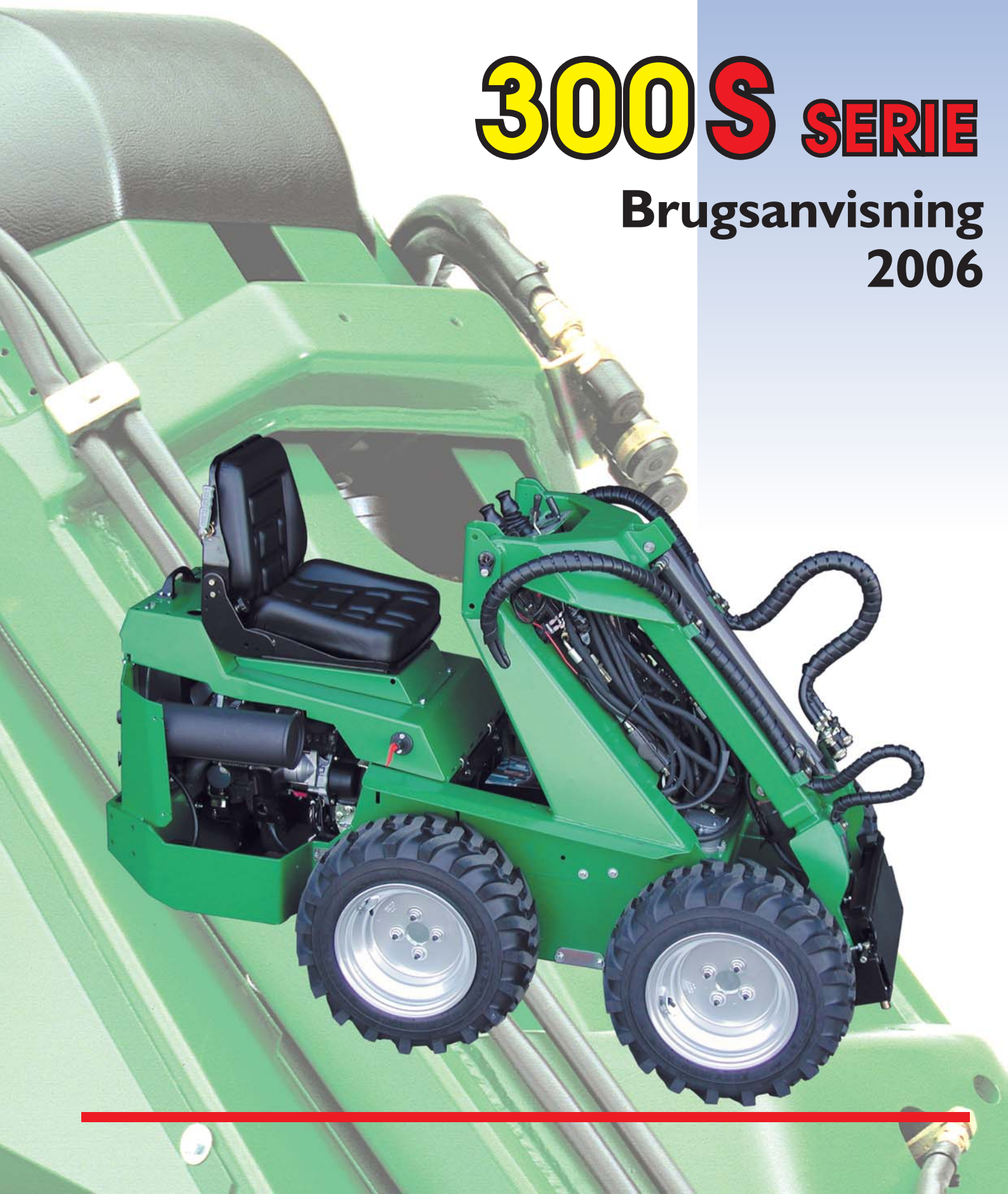


AVANT[®]

300S SERIE

Brugsanvisning
2006



INDHOLDSFORTEGNELSE

INTRODUKTION	3
AVANT 300 SERIE GARANTI	3
EU'S OVERENSSTEMMELSESERKLÆRING	4
ARBEJD SIKKERT	5
PLACERING AF MÆRKATER	6
LÆSSERENS DELE	7
TEKNISKE SPECIFIKATIONER	8
TEKNISKE SPECIFIKATIONER, MOTOR	9
LÆSSEDIAGRAM	10
KONTROLHÅNDTAG	12
START MOTOREN	16
STOP MOTOREN	17
KØREKONTROLLER	17
DOBBELT HASTIGHED	17
BRUG AF REDSKABDHYDRAULIK	18
TILKOBLING AF REDSKABER	19
300 SERIE SERVICESKEMA	20
SIKKERHEDSINSTRUKTIONER	21
VEDLIGEHOLDSINSTRUKTIONER	22
FILTERPLACERINGER	24
OPTANKNING	24
FILTERSKEMA	24
SMØRESTEDER PÅ 300 SERIEN	25
PROBLEMLØSNING	25
LISTE OVER Udstyr	25

INTRODUKTION

AVANT TECNO OY ønsker at takke Dem for at have købt denne **AVANT**-læsser. Den er et resultat af **AVANT**'s lange erfaring med design og produktion af kompakte læssere.

Vi beder Dem om at læse og forstå denne manual, før de anvender læsseren. Dette vil forbedre brugen og effektiviteten af maskinen, formindske risikoen for nedbrud og forlænge maskinens levetid.

Kontakt Deres lokale **AVANT**-forhandler for spørgsmål, service, reservedele, eller om ethvert problem, der måtte opstå omkring brugen af maskinen.

AVANT 300 SERIE GARANTI

Denne garanti gælder specifikt for **AVANT 300** serie læssere og ikke for eventuelle redskaber brugt med denne maskine.

Enhver reparation eller ændring udført uden forudgående aftale med **AVANT Tecno Oy** vil medføre, at garantien bortfalder.

I løbet af det første år maskinen bruges eller de første 750 maskintimer (hvad der end måtte komme først) garanterer **AVANT Tecno Oy** for maskinens dele, forudsat nedenstående er overholdt:

- 1) Produktet er løbende blevet vedligeholdt i overensstemmelse med fabrikantens anvisninger.
- 2) Enhver skade opstået som følge af uhensigtsmæssig brug eller overskridelse af specifikationerne i denne manual dækkes ikke.
- 3) **AVANT Tecno Oy** dækker ikke tids – eller produktionsmæssige tab som følge af maskinfejl.
- 4) Der må kun bruges originale **AVANT Tecno Oy** reservedele ved regelmæssig vedligehold.
- 5) Enhver skade som følge af forkert brændstof, smøremidler, kølervæske eller rensmidler dækkes ikke.
- 6) Garantien dækker ikke forbrugsdele (dæk, tændrør, batterier, filtre, bælter m. m) med mindre det tydeligt fremgår, at disse dele var defekte ved leveringen.
- 7) Enhver skade opstået som følge af brug af redskaber, der ikke er godkendt til dette produkt, dækkes ikke.
- 8) Hvis en fejl opstår som følge af produktionsfejl på produktet, sørg da for at indlevere maskinen til Deres **AVANT**-forhandler for reparation. Transportomkostninger dækkes ikke.

IDENTIFIKATION AF LÆSSEREN

Skriv den følgende information om læsseren ned. Det vil hjælpe Dem ved evt. senere bestilling af reservedele, m.v.

1. Model: **AVANT** _____ Købsdato: _____

2. Serienummer: _____

3. Motor serienummer: _____

Serienummeret og modelbetegnelsen er placeret på producentens identifikationsskilt (skilt no. 9, se side 6). Placeringen af maskinens serienummer findes i motorens manual

EF-OVERENSSTEMMELSESERKLÆRING

1. Fabrikant: **Avant Tecno Oy**
2. Adresse: **Ylötie 1
FIN-33470 YLÖJÄRVI
FINLAND**
3. Opbevaringssted for teknisk dokumentation: **Samme som fabrikant**
4. **Vi erklærer hermed, at maskinen nævnt nedenfor er i overensstemmelse med følgende EF-direktiver: 2006/42/EF (maskiner), 2004/108/EØF (EMC) og 2000/14/EF (støjemission).**
5. Kategori: **ENTREPRENØRMASKINE/ GRAVEMASKINER/ MINIGRAVEMASKINER**
6. Model: **AVANT** _____
7. Serienummer: _____
8. Fremstillingsår: _____
9. Direktiv/Procedure for overensstemmelsesvurdering/ Bemyndiget organ:

2006/42/EF	Self-certification	-----
2004/108/EØF	Self-certification	-----
2000/14/EF	Typegodkendelse	MTT Agricultural Engineering Research (VAKOLA) Vakolantie 55, 03400 Vihti, FINLAND

10. Navn: **Risto Käkelä**
11. Position/titel: **Managing Director**

12. (Underskrift)

13. Sted:


Ylöjärvi, Finland

14. Dato:

ARBEJD SIKKERT

Forkert eller skødesløs brug af læsseren kan føre til alvorlige ulykker. Før brug af maskinen, er det derfor vigtigt at være fortrolig med maskinens funktioner og at have læst og forstået manualer og sikkerhedsinstruktioner.

DETTE SYMBOL GØR OPMÆRKSOM PÅ VIGTIGE SIKKERHEDSFAKTORER



Forstå begrænsningerne i bremseevne, styring og stabilitet før anvendelse af læsseren første gang.

Hvis De ikke har forudgående erfaring med maskinen, udfør da alle testprocedurer på et jævnt og fladt område, hvor der ikke opholder sig personer i arbejdsområdet.

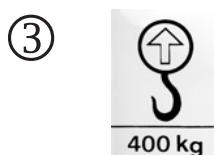
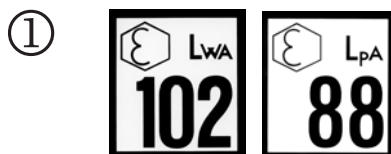
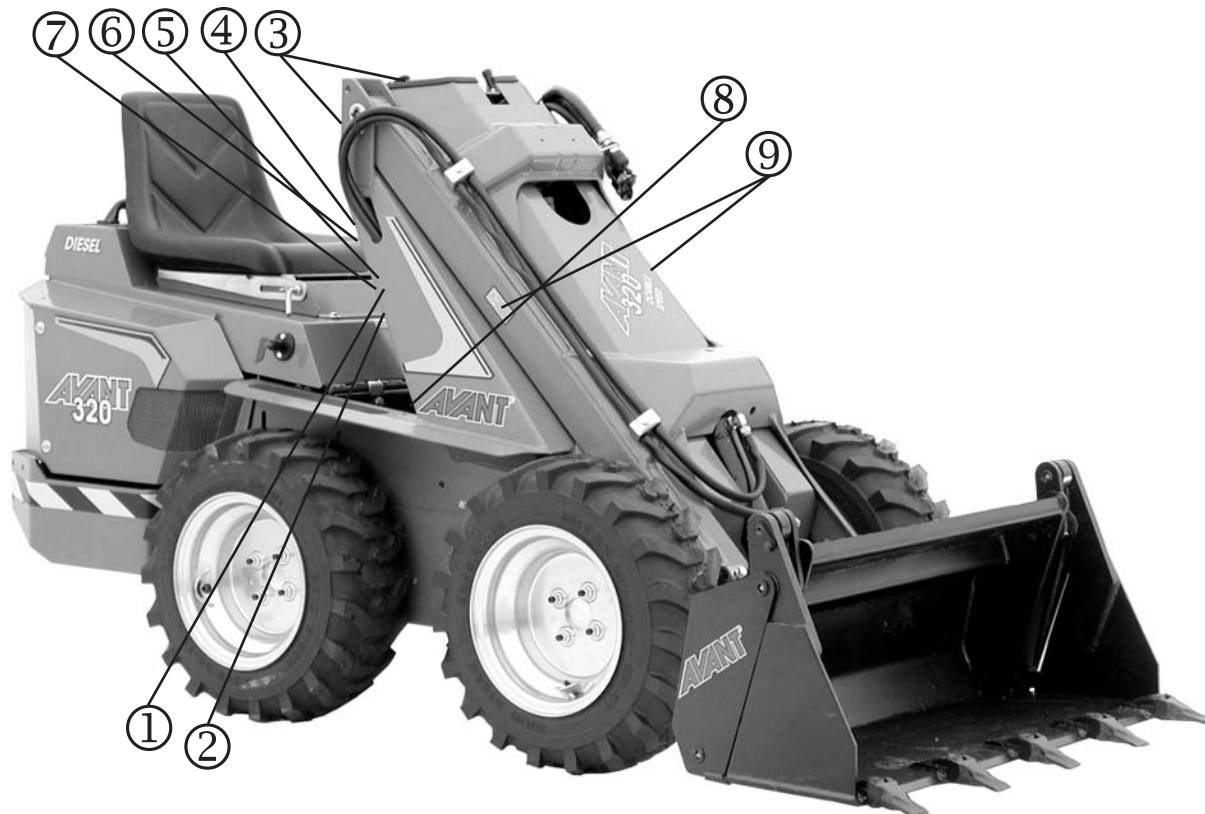
SIKKERHEDSINSTRUKTIONER

-  Brug aldrig læsseren uden instruktioner. Læs skiltene på maskinen og denne manual.
-  Start kørslen langsomt og forsigtigt.
-  Bær ikke løstsiddende tøj, langt, løst hår eller smykker nær maskinen.
-  Sid komfortabelt i førersædet under kørsel, hold fødderne i siddebrønden og begge hænder på kontrolhåndtagene.
-  Betjen kun betjeningshåndtagene og kontrollerne til redskabshydraulikken siddende i førersædet.
-  Vær sikker på, at låseboltene låser korrekt ved tilkobling af redskaber.
-  Placér aldrig nogen del af kroppen og tillad aldrig personer under løftet bom. Skovlen er ikke konstrueret til at løfte eller transportere personer.
-  Hold hænder, fødder og tøj væk fra bevægelige dele og cylindre.
-  Kør aldrig med passagerer. Hold tilskuere væk fra arbejdsområdet.
-  Kør langsomt på ujævnt terræn. Pas på grøfter, mandehuller og blødt underlag.
-  Kør ikke på stigninger med blødt underlag. Læs af og køр til fast grund.
-  Vær sikker på, at udluftningen er tilstrækkelig, når der arbejdes indendørs eller under andre indelukkede forhold.
-  Brug ikke læsseren, hvor eksplosive gasser eller støv er til stede, eller hvor udstødningen kan komme i kontakt med brændbart materiale.
-  **Transporter aldrig læs med bommen løftet.** Bær altid skovlen eller læsset så lavt som muligt, og sæt læsset ned, når maskinen forlades.
-  Når bommen løftes eller sænkes betjen da håndtaget roligt og uden pludselige bevægelser.

-  Overvurder ikke maskinens løfteevne. Læs læsseskemaet.
-  Parker ikke maskinen på en hældning. Skulle dette være nødvendigt brug da parkeringsbremsen, og stil helst maskinen med siden til hældningen og sænk bommen. Hvis nødvendigt, brug da stopklodser under hjulene.
-  Før førersædet forlades:
 - Sænk læssebommen
 - Placer redskab fladt på jorden
 - Stop motoren, fjern nøglen
 - Brug parkeringsbremsen
-  Udfør aldrig vedligehold eller reparation med motoren kørende.
-  Stop og afkøl motoren før påfyldning af brændstof.
-  Brug aldrig æter eller startspray på dieselmotorer med gløderør. Brug kun starthjælp godkendt af motorproducenten.
-  Hold motorrummet frit for brændbare materialer.
-  Bær øjenbeskyttelse ved servicearbejder og hjelm og anden beskyttelse efter behov.
-  Ved tilkobling af startbatteri, vær da altid sikker på at tilslutte den negative (-) pol til motoren - ikke til batteriet. Når startkablet fjernes fjern da altid den negative pol fra motoren først.
-  Oplad aldrig et frosset batteri.
-  Blybatterier producerer brændbare og eksplosive gasser. Hold svejsegnister, gnister, flammer og tændt tobak væk fra batteriet.
-  Batterisyre kan forårsage alvorlige forbrændinger. Hvis man kommer i kontakt med syre vask da omgående med vand i flere minutter og søg læge ved kontakt med øjnene.
-  Brug et stykke pap til at undersøge, om der skulle være utætheder. Lækkende væsker under tryk kan forårsage alvorlige skader på ubeskyttet hud. Lægehjælp er nødvendig.
-  Lav aldrig ændringer på en læssekab og brug ikke tilbehør, der ikke er godkendt af **AVANT Tecno Oy**.
-  **Ryg ikke** under kørsel og under påfyldning af brændstof.
-  **Læs denne manual grundigt, hvis De er usikker på brugen af maskinen.**

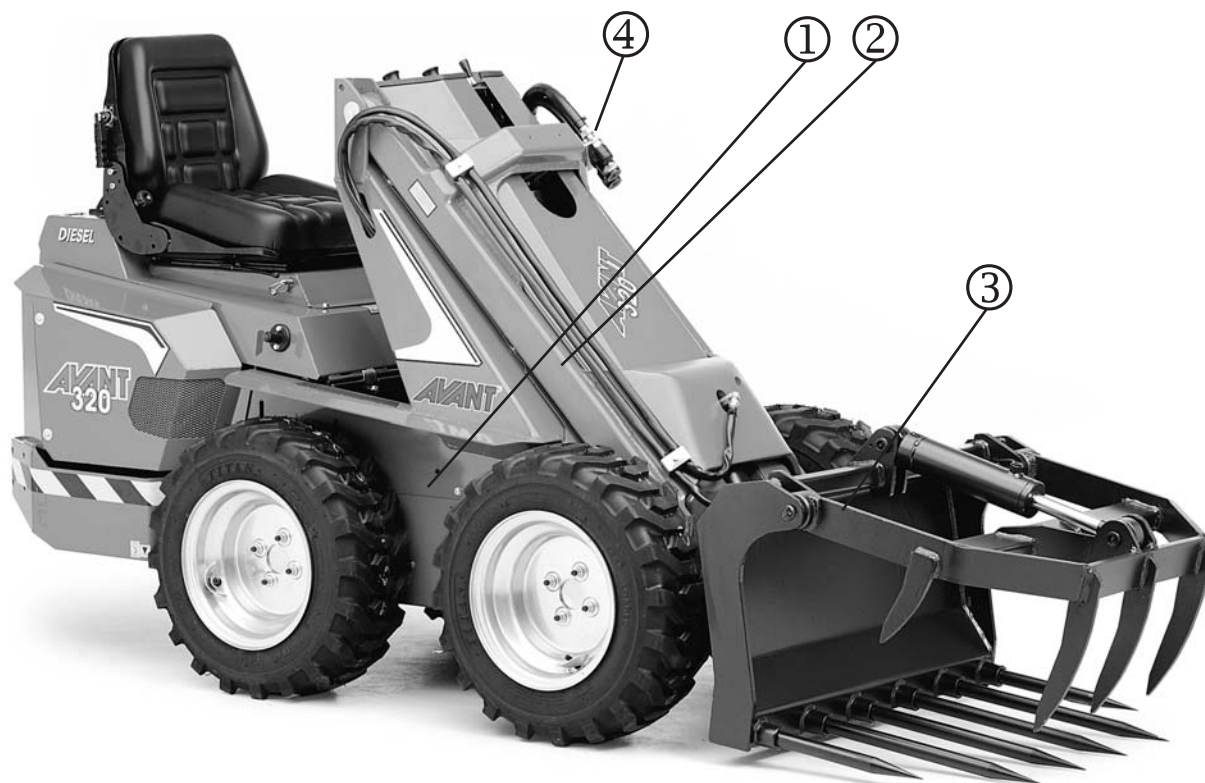
PLACERING AF SKILTE

De følgende skilte bør altid være til stede på maskinen. Hvis et eller flere skilte mangler eller er ulæselige, bør de omgående udskiftes eller monteres igen.



LÆSSERENS VIGTIGSTE DELE

Følgende billede viser læsserens vigtigste dele:

**① Ramme**

Maskinen har en kraftig ramme, på hvilken alle de hydrauliske komponenter, motoren, kontrolventiler, læsebom, hjul o.s.v er monteret.

② Læsebom

Læsebommen er monteret på frontrammen med to pivotbolte. Ankerpladen er monteret på den underste del af læsebommen. Der er to typer bomme: standardbom med fast længde eller teleskopbom, som kan forlænges 500mm. hydraulisk.

③ Ankerplade

Tilbehør og redskaber monteres på ankerpladen.

④ Redskabshydraulik

Hydraulikslanger til hydraulisk drevede redskaber monteres ved hjælp af kvikkoblinger. Udtaget er dobbeltvirkende: der er to trykslanger og en returlinie. Det er ligeledes muligt at montere et udtag til redskaber på maskinens bagende (ekstraudstyr).

STYRTBØJLE OG TAG (EKSTRAUDSTYR)**I. Styrerbøjle**

- Styrerbøjlen er godkendt i forhold til ISO 3471 / SAE J1040 standarden. Total maskinhøjde med bøjle er 1990 mm.

I. Tag til styrerbøjle

- Sikkerhedstaget overholder ISO 3449 niveau I / SAE J1043 FOPS kriterierne. Total maskinhøjde med sikkerhedstag er 2050 mm.



TEKNISKE SPECIFIKATIONER

Model	AVANT 313S	AVANT 314S	AVANT 320S	AVANT 320S+
Længde	1680 mm	1950 mm	1950 mm	1950 mm
Bredde	790-1050 mm (afhængig af dækstørrelse)	790-1050 mm (afhængig af dækstørrelse)	790-1050 mm (afhængig af dækstørrelse)	790-1050 mm (afhængig af dækstørrelse)
Standard dæk størrelse/ Bredd. m. std. dæk	5x10 TR 870 mm	5x10 TR 870 mm	5x10 TR 870 mm	5x10 TR 870 mm
Højde	1200 mm	1250 mm	1250 mm	1250 mm
Sporvidde	795 mm	795 mm	795 mm	795 mm
Frihøjde	206 mm	206 mm	206 mm	206 mm
Vægt	530 kg	610 kg	720 kg	720 kg
Kørehastighed: fast hast. modeller. dobbelt hast. modeller	0 – 5 km/h 0 – 9 km/h	0 – 5 km/h 0 – 9 km/h	– 0 – 9 km/h	– 0 – 9 km/h
Kørehydraulik	hydraulisk		hydraulisk	
Redskabshydr. kapacitet og tryk	28 l/min (1 pumpe), 22,5 + 22,5 l/min (2 pumpe), 175 bar		22,5 + 22,5 l/min 200 bar	22,5 + 22,5 l/min 220 bar
Venderadius	Samme som maskinens længde	Samme som maskinens længde	Samme som maskinens længde	Samme som maskinens længde
Løftehøjde til pivotniveau, m. standard bom.	2100 mm	2100 mm	2100 mm	2100 mm
Løftehøjde til pivotniveau, med teleskopbom (ekstra)	2400 mm	2400 mm	2400 mm	2400 mm
Max. moment	6500 N	6500 N	7700 N	10 000 N
Max. løftekapacitet (hydr.)	750 daN	750 daN	850 daN	880 daN
Max. læssekap.*)	600 kg	650 kg	700 kg	700 kg
Motor	Honda GX 390 benzin	Kubota Z 482 diesel	Kubota D 722 diesel	Kubota D 722 diesel
Motorydelse	10 kW	10,5 kW	14 kW	14 kW

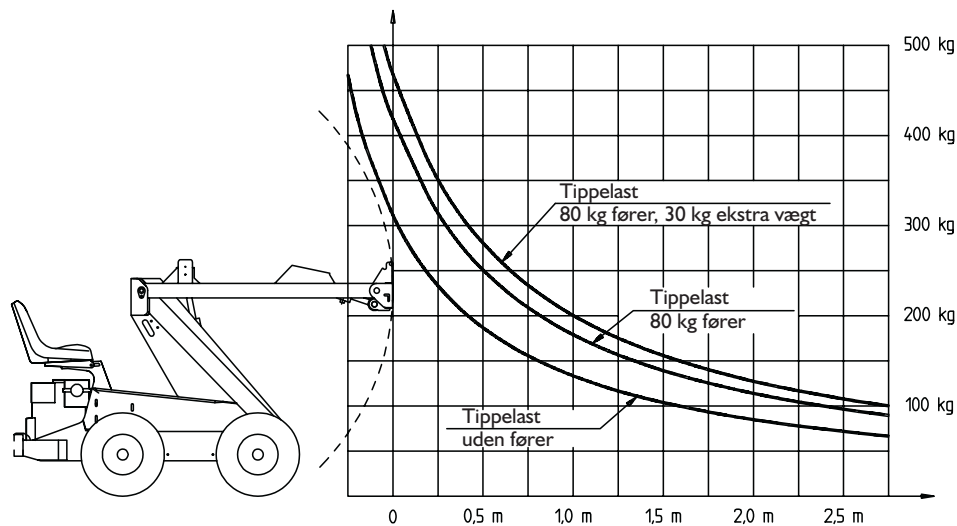
*) med standard læssebom, 80 kg fører og 30 kg ekstra bagvægt, på en flad og jævn overflade

TEKNISKE SPECIFIKATIONER, MOTORER

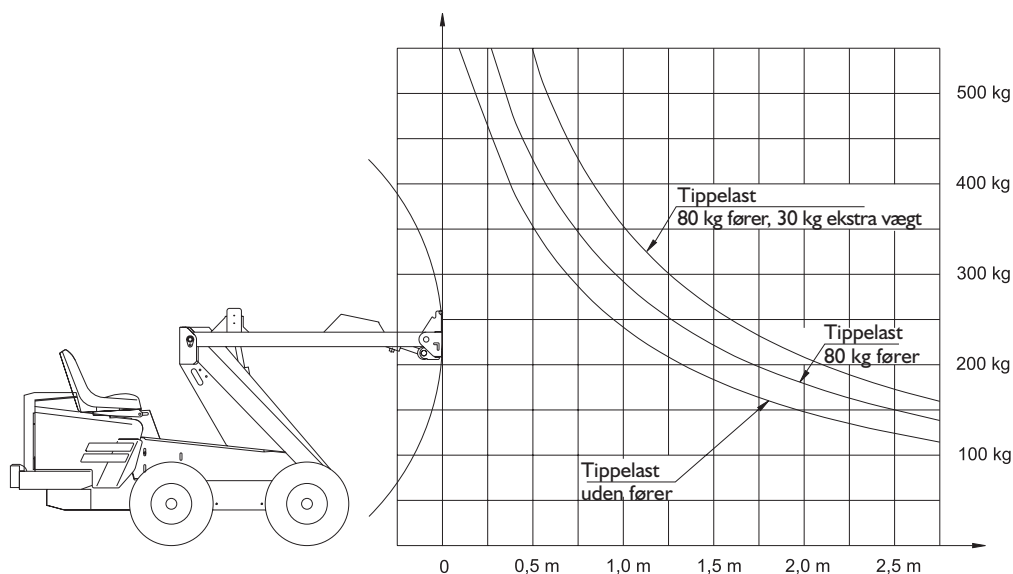
Motor type	Honda GX390 (benzin)	Kubota Z482 (diesel)	Kubota D 722 (diesel)
Type	4 takt	4 takt	4 takt
Køle system	luft	Vand	Vand
Antal cylindre	1	2	3
Starter	elektrisk/manual	elektrisk	elektrisk
Boring * slaglængde	88 * 64 mm	67 * 68 mm	67 * 68 mm
Slagvolumen	389 cm ³	479 cm ³	719 cm ³
Max. ydelse	10 kW (13 hp)	10,5 kW (14 hp)	14 kW (20 hp)
Brændstof	benzin min. 92 oct.	diesel	diesel
Tank kapacitet	6,5 l	18 l	18 l
Motorolie	1,1 l	2,5 l	3,8 l
Motoroiletype	API SE	API CC	API CC
Viskositet	SAE 10W-30	SAE 10W-30	SAE 10W-30
Ventilspillerum Indsugning	0,15 mm	0,145 – 0,185 mm	0,145 – 0,185 mm
Ventilspillerum, Udstødning	0,20 mm	0,145 – 0,185 mm	0,145 – 0,185 mm
Lydtryk L _{PA}	84 dB (A)	87 dB (A)	88 dB (A)
Lydniveaul L _{WA}	100 dB (A)	102 dB (A)	101 dB(A)

LÆSSEDIAGRAM

Læsekapaciteten er begrænset af risikoen for at tippe over forakslen. Nedenstående diagram viser grænseværdien for lastens vægt før tipning i forskellige situationer på en **jævn og lige overflade**.



AVANT 313S læssediagram



AVANT 314S/320S/320S+ læssediagram

Diagrammerne skal forstås som følger:

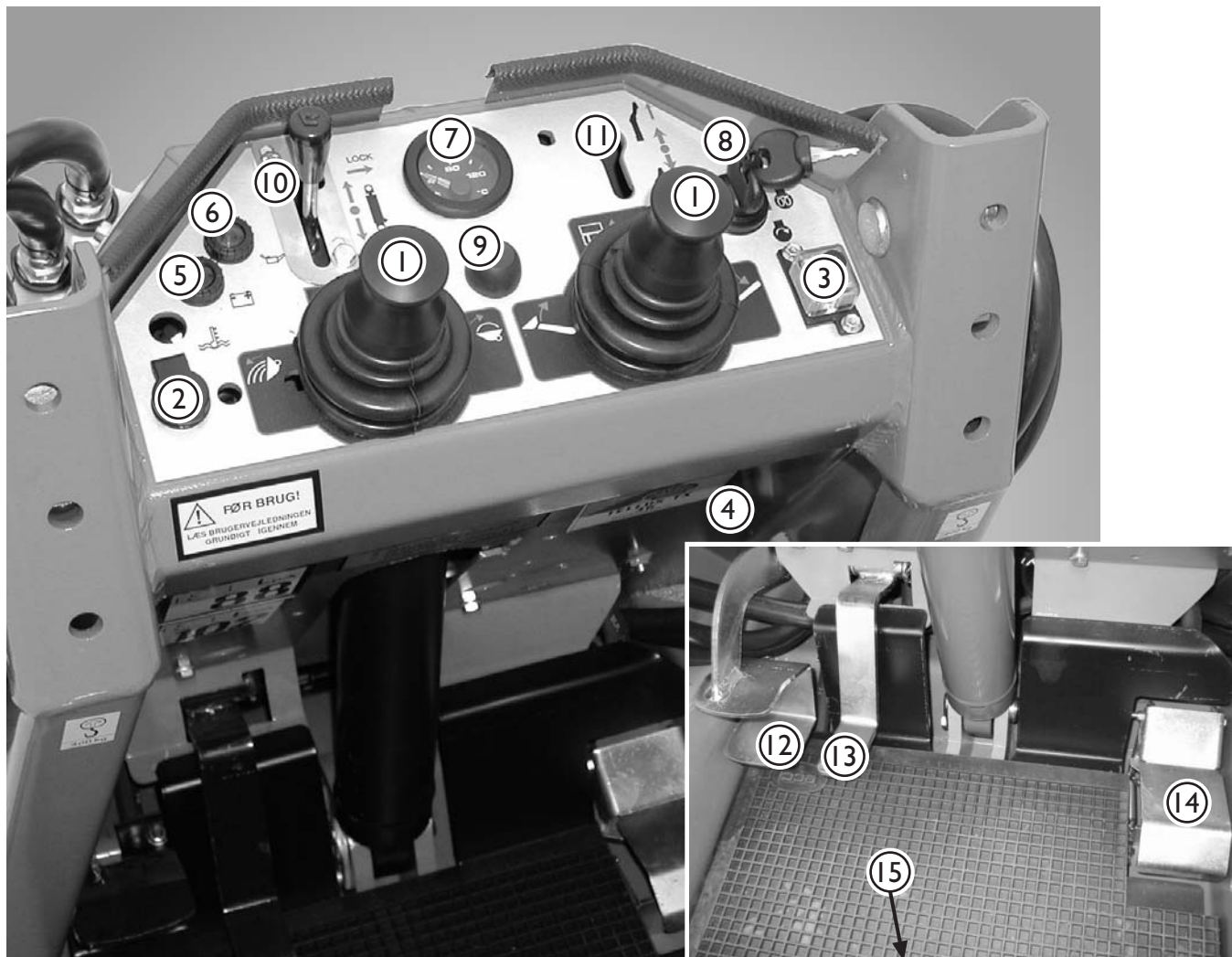
- Hvis lasten er 50 cm. foran ankerpladen, er den max. last for model **313S** med 13 hk benzinmotor 250 kg med en fører, der vejer 80 kg. For **314S/320S/320S+** modellerne er max. last 425 kg.
- Hvis lasten er 50 cm. foran ankerpladen, og der tilføjes 30 kg. kontravægt, stiger max. last til 280 kg. for **313S** benzin modellen. For **314S/320S/320S+** modellerne stiger max. last til 550 kg.

⚠ BEMÆRK! I praksis er den sikre arbejdslast 70% af diagrammets angivelser. Læs ikke læsseren med tungere last end dette!

⚠ SÆT ALTID LASTEN PÅ JORDEN, FØR MASKINEN FORLADES.

BETJENINGSGREB

Følgende billeder viser placeringen af betjeningsgrebene. Placeringen og funktionen af de forskellige greb kan variere en smule på de forskellige modeller.



- | | |
|-------------------------------------------------------------------------------------------------------------------------------------------------------|----------------------------------------------------------------------------|
| 1. Kontrolgreb for kørsel, bom og tilt | 9. Horn |
| 2. 12V udtag | 10. Kontrolgreb til redskabshydraulik (modellerne 313S, 314S og 320S) |
| 3. Sikringsboks (2 stk. sikringer) | 11. Kontrolgreb til teleskopbom (ekstraudstyr) |
| 4. Timetæller | 12. Kontrolpedal til redskabshydraulik (modellerne 313S, 314S og 320S) |
| 5. Ladelampe | 13. Pedal til dobb. hastighed (modellerne 313S, 314S og 320S) |
| 6. Olietrykslampe | 14. Gaspedal |
| 7. Termometer | 15. Parkeringsbremse (drej 180° til venstre for at låse parkeringsbremsen) |
| 8. Tændingsnøgle
(Positioner: Off, On, forvarmning, Start)
(Tændingsnøglen på model 313S med Honda GX390 motor er placeret på siden af motoren) | |

KONTROL TIL LÆSSEBOM, TILBEHØR OG ANDRE FUNKTIONER

Kontrolgrebene til kørsel, bom- og skovlkontrol, redskabshydraulik og teleskopbom (ekstraudstyr) er placeret på instrumentbordet foran føreren. I det følgende forklares funktionerne.



1. Kørsel (hjul i venstre side) og kontrolgreb til skovltilt

- Pres fremad: Hjulene i venstre side kører fremad (forlæns kørsel, venstre hjul)
- Træk tilbage: Hjulene i venstre side kører baglæns (baglæns kørsel, venstre hjul)
- Før til venstre for at sænke skovlens top (tømning)
- Før til højre for at hæve skovlens top (opfyldning)

2. Kørsel (hjul i højre side) og kontrolgreb til læssebom

- Pres fremad: Hjulene i højre side kører fremad (forlæns kørsel, højre hjul)
- Træk tilbage: Hjulene i højre side kører baglæns (baglæns kørsel, højre hjul)
- Før til venstre for at løfte bommen.
- Før til højre for at sænke bommen.

3. Kontrolgreb til redskabshydraulik (modellerne 313S, 314S og 320S)

- Pres forsigtigt fremad for at kontrollere redskabets omløbsretning.
- Træk tilbage: redskabet kører i modsat retning.
- Låst position: kontinuerlig kørsel (f. eks rotorkost)

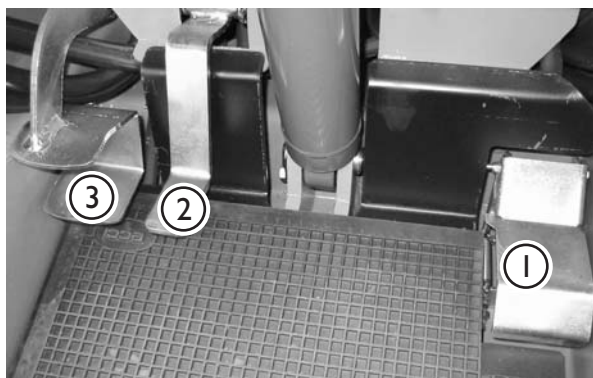
Model 320S+ : Kontrolgreb til valg af pumpe

- Kontrolgrebet i "bagerste" position ("skildpadde"): Der er valgt én pumpe. Kørsel med lav hastighed – samtidig arbejde med redskabshydraulik med en pumpe er muligt.
- Kontrolgrebet i Lever i "forreste" position ("kanin"): Der er valgt to pumper. Kørsel med dobbelt hastighed – samtidig brug af redskabshydraulik er ikke muligt.
- Betjening af redskabshydraulik med brug af begge pumper. Samtidig kørsel er ikke mulig.

4. Kontrolgreb til teleskopbom (ekstraudstyr)

- Pres fremad for at forlænge bommen
- Træk tilbage for at forkorte bommen

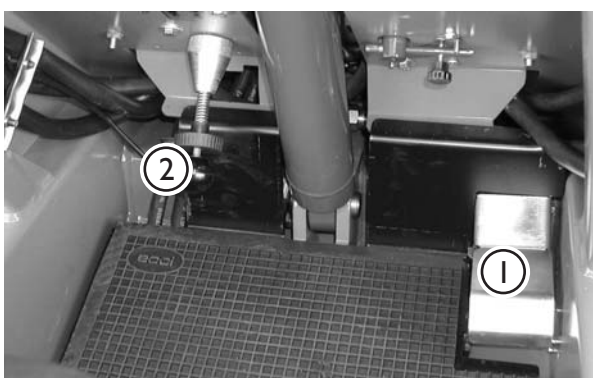
KONTROLLER I SIDDEBRØNDEN



Billedet til venstre viser kontrollerne i siddebrønden på modellerne **313S**, **314S** og **320S**:

1. **Gaspedal:** Kontrollerer motoromdrejningstallet
2. **Dobbelt hastighed pedal:** Tryk pedalen ned for at køre med dobbelt hastighed
3. **Pedal til redskabshydraulik:** Kontrollerer redskabshydraulikken. Ved at trykke pedalen ned, kører redskabet i en retning, ved at løfte pedalen op, kører redskabet i den modsatte retning.

BEMÆRK! Redskabshydraulikken kan også betjenes med kontrolgrebet på instrumentbrættet, se foregående side.



Billedet til venstre viser hvor kontrollerne er placeret i siddebrønden på model **320S+**

1. **Gaspedal:** Kontrollerer motoromdrejningstallet
2. **Kontrolgreb til redskabshydraulik:** Kontrollerer redskabshydraulikken. Ved at trykke grebet ned, kører redskabet i en retning, ved at trække grebet opad, kører redskabet i den modsatte retning.

BEMÆRK: Den sorte plastic skrue på kontrolgrebet justerer bevægelserne og kan låse grebet. Når skruen ikke er strammet, bevæger grebet sig op og ned og låser sig i "lock" (kontinuerlig flow for forskellige redskaber som: rotorkost, kultivator o.s.v.) Hvis man ikke ønsker fastlåst position

(arbejde med f.eks. ensilagegreb) stram da skruen til grebet ikke låser, men bevæger sig op og ned og forbliver i neutral, når det ikke bruges.

TELESKOPBOM (ekstraudstyr)

Teleskopbommen giver mere løftehøjde og rækkevidde. Teleskoplængden er 500 mm., og den øgede løftehøjde er 300 mm. Teleskopbommen styres med kontrolhåndtag nr. 4 på kontrolpanelet (se foregående side)



AFFJEDRET SÆDE (ekstraudstyr)



Det affjedrede sæde har følgende justeringsmuligheder:

1. **Justering af affjedring**
 - Ved at dreje håndtaget med uret, bliver affjedringen hårdere, ved at dreje det mod uret, bliver affjedringen blødere.
2. **Ryglænhældning**
 - Hældningen kan justeres ved at dreje på håndtaget
3. **Sædeposition**
 - Afstanden fra sædet til rattet kan justeres med håndtaget, der sidder under sædets forkant.

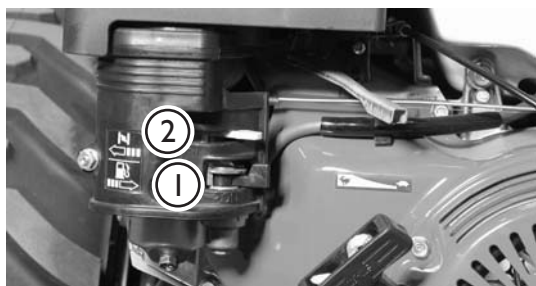
Affjedret sæde kan udstyres med sikkerhedssele (ekstraudstyr)

START MOTOREN



Benzinmotor (AVANT 313, se også HONDA brugsanvisning)

- Sæt hovedafbryderen på ON



- Drej benzinhane over på ON (på venstre side af motoren, se Honda motor manual) ①
- Sæt chokerhåndtaget på CLOSE. (over benzinhane, se Honda motor manual) ②
- **NOTE: Brug ikke chokeren, hvis motoren er varm, eller hvis temperaturen er høj.**



- Drej tændingsnøglen mod højre indtil motoren starter, lad den derefter gå tilbage til ON.
- Reducer chokeren (før chokerhåndtaget mod højre) så snart motoren er startet, før helt til højre når motoren er varm.



Dieselmotor (Avant 314S, 320S og 320S+)

- Drej hovedafbryderen til ON



- Drej tændingsnøglen til højre og hold den sådan i ca. 10 sekunder, afhængig af temperaturen. **BEMÆRK! Der er ingen glødelampe - forvarm ikke mere end 10 sekunder af gangen!**
- Drej tændingsnøglen yderligere til højre til motoren starter, lad den derefter gå tilbage til ON.



BEMÆRK! Motoren kan ikke starte, hvis betjeningsgrebet til redskabshydraulik er i "LOCK" position, eller hvis håndtaget til pumpevalg (på model 320S+) er i „2 - pump“ position (når den omgivende temperatur er lav).

STOP MOTOREN

- Drej tændingsnøglen mod venstre til OFF
- Afbryd strømmen ved hovedafbryderen.

KØREKONTROLLER

Start motoren som vist på foregående sider. Rør ingen kontrolgreb, når motoren startes.

Når motoren er startet tag da et fast greb om håndtagene (se billede til højre). Det er vigtigt at bruge netop disse greb, det giver den bedst mulige føling med håndtagene og kontrol med maskinen. På denne måde er det muligt at kontrollere maskinen blødt og sikkert fra begyndelsen.

Kør forlæns

Vælg først et moderat motoromdrejningstal ved at trykke på gaspedalen, og før derefter forsigtigt begge kørekontrolhåndtag fremad indtil de er helt fremme. Maskinen vil nu køre fremad. Øv denne bevægelse så maskinen starter blødt - hvis håndtagene flyttes voldsomt, vil kørslen foregå i ryk. Kørehastigheden kan øges ved at trykke mere på gaspedalen. Maskinen vil stoppe, når kørehåndtagene tillades at gå tilbage til neutralposition.

Baglæns kørsel

Baglæns kørsel forgår på nøjagtig samme måde som forlæns kørsel, bortset fra, at kørehåndtagene nu skal trækkes tilbage. Kørehastigheden kan øges med gaspedalen. Maskinen vil standse, når håndtagene tillades at vende tilbage til neutralposition.

Drejning

Drejning med maskinen foregår ved skridstyring. Når man ønsker at dreje maskinen, bevæges kørehåndtagene mindre i den side, man ønsker at dreje til. På denne måde bremses de inderste hjul i svinget, og maskinen drejer.

Hvis man ønsker at dreje maskinen på stedet, før da de to kørehåndtag til hver sin yderposition.



LÆSSEKONTROL

Læssebom og skovtilt styres med de samme kontrolhåndtag som kørsel, blot skal de her bevæges sidelæns.

Højre håndtag kontrollerer bommen

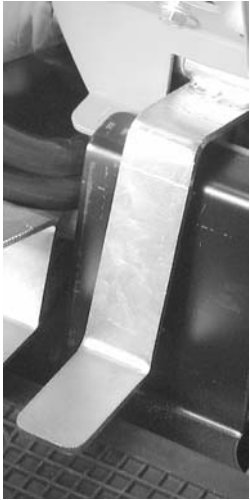
- Før til højre for at sænke bommen
- Før til venstre for at løfte bommen

Venstre håndtag kontrollerer redskaber (f.eks skovl)/tiltkontrol

- Før til venstre for at sænke redskabets top
- Før til højre for at hæve redskabets top

HUSKEREGEL: Ved at føre begge håndtag indad løftes både redskabets top og bommen.

DOBBELT HASTIGHED PEDAL



Modellerne **313S**, **314S** og **320S** har en dobbelt hastighed funktion (ekstraudstyr) som styres med pedalen i siddebrønden (se billede). Dobbelt hastighed kan aktiveres både før start og under kørsel. Den kan også slås fra både under og efter kørsel ved at løfte foden fra pedalen.

Dobbelt hastighed funktionen er beregnet til længere transporter, hvor høj kørehastighed sikkert kan bruges.

BEMÆRK! Når dobbelt kørehastighed bruges, er oliestrømmen til motorerne

større, og derfor er trækraften lavere. Brug lav kørehastighed ved drejemanøvrer, så vil maskinen dreje lettere.

Dobbelt kørehastighed på model 320S+: På 320S+ vælges dobbelt hastighed funktionen med betjeningsgrebet til pumpen på venstre side af instrumentbrættet. Før håndtaget fremad for at vælge dobbelt hastighed funktionen.

BEMÆRK! Før kørsel med maskinen bør De være fortrolig med betjeningen, som den er beskrevet i denne manual. Hvis De er usikker på betjening af maskinen, kontakt da Deres **AVANT** forhandler for at få instruktioner.



VÆLT ALDRIG LÆSSEREN. BRUG ALDRIG HØJ KØREHASTIGHED VED DREJEMANØVRER.

I særdeleshed! Når læssebommen er oppe, er maskinen meget mere ustabil ved drejemanøvrer.



HOLD ALTID LÆSSEBOMMEN SÅ LAVT SOM MULIGT VED KØRSEL.

Risikoen for at vælte forøges væsentligt, når et tungt læs holdes med højt løftet bom under kørsel!



HUSK ALTID: SIKKERHED FREM FOR ALT.



TEST ALLE MASKINENS FUNKTIONER PÅ ET ÅBENT OG SIKKERT STED.



VÆR SIKKER PÅ, AT DER IKKE OPHOLDER SIG PERSONER I MASKINENS ARBEJDSOMRÅDE.

BRUG AF REDSKABSHYDRAULIK

På modellerne **313S**, **314S** og **320S** kontrolleres redskabshydraulikken (hydraulisk drevede redskaber) med kontrolhåndtag nr. 3 på instrumentbordet eller med pedal nr. 3 i venstre side af siddebrønden (se side 12 og 13). Pedalen/håndtaget kan låses i øverste højre position, hvis kontinuerlig oliestrøm behøves (ved kørsel med rotorkost, kultivator el. lign.)



På model **320S+** kontrolleres redskabshydraulikken med pedal nr. 2 i siddebrønden. (se side 13) og kan betjenes med venstre fod. Ved at trække pedalen op låses den. Dette muliggør kørsel med redskaber, der kræver konstant oliestrøm (rotorkost f. eks.) Hvis man ikke ønsker, at pedalen skal låse (ved kørsel med f. eks. ensilagegreb) strammes den sorte skrue på pedalen, således at fjederen altid vil tvinge pedalen tilbage til neutralposition.

På **320S+** kontrolleres oliestrømmen til redskabshydraulikken med kontrolgrebet på venstre side af instrumentpanelet. Når håndtaget er i bagerste position, er der valgt et olieflow på 22,5 l/min til redskabshydraulikken, og maskinen kan køres på laveste kørehastighed. (f.eks. ved kørsel med rotorkost). Når håndtaget står i forreste position, er begge pumper tilkoblede, og man kan ENTEN betjene redskabshydraulikken med begge pumper (45 l/min) ELLER køre maskinen med dobbelt kørehastighed, men ikke begge dele.



BEMÆRK! MOTOREN KAN IKKE STARTE, HVIS REDSKABSHYDRAULIKKENS BETJENINGSGREB STÅR I LÅST POSITION.



ARBEJDSRETNINGEN PÅ REDSKABET AFHÆNGER AF TILKOBLINGEN AF TRYKSLANGERNE. VÆR SIKKER PÅ, AT DER IKKE OPHOLDER SIG PERSONER I MASKINENS ARBEJDSOMRÅDE, NÅR ARBEJDSRETNINGEN KONTROLLERES. OMBYT SLANGERNE, HVIS NØDVENDIGT.

TILKOBLING AF REDSKABER

Tilkobling af redskaber sker således:

**Trin 1:**

- Løft de to låsebolte på ankerpladen og drej dem bagud så de forbliver løftede.
- Vær sikker på, at låseboltene forbliver i løftet position, ellers kan redskabet ikke tilkobles korrekt.

**Trin 2:**

- Drej ankerpladen med tilt bevægelsen, så den øverste del af pladen læner sig fremover.
- Kør læsseren ind til redskabet.

**Trin 3:**

- Løft bommen en smule, så redskabet løftes fra jorden.
- Før håndtaget til bomkontrollen en smule til venstre, så den nederste del af ankerpladen drejer ind til redskabet.

**Trin 4:**

- Drej kontrolhåndtaget yderligere til venstre, så ankerpladen drejer mere og låseboltene presses ned i hullerne på redskabet.
- **Vær sikker på, at låseboltene låser korrekt i redskabet.**

**Trin 5:**

- Hvis redskabet er forsynet med hydraulikslanger, vær da sikker på at disse er tilsluttet maskinens lynkoblinger.
- Motoren skal være standset ved tilslutning af hydraulikslanger. Kontrolgrebet til redskabshydraulikken bevæges et par gange fra side til side inden tilkobling for at udligne evt. returtryk i slangerne.
- **BEMÆRK! Når slangerne monteres, skal man være opmærksom på, at de ikke udsættes for overstrækning eller sidder, så de kan komme i klemme under kørselen.**
- Yderligere information om tilkoblingen findes i instruktionsmanualen til redskabet.

VEDLIGEHOULDELSSESKEMA

LÆSSER	HVER DAG	HVER UGE	EFTER 25t	EFTER 50t	Hver 100t	Hver 200t	Hver 400t	Hver 500t	Hver 800t	Hver 1000t	Hvert År
1. Rens maskinen	■										
2. Kontroller dæktryk		●									
3. Kontroller batterivæske		●									
4. Kontroller hydraulikolieniveau		●									
5. Skift hydraulikoliefiltere				●		●					
6. Skift hydraulikolie				●			●				
7. Efterspænd bolte, møtrikker og hydraulikfittings			●								
8. Kontroller hydraulikolietryk				■							●
9. Juster hydraulikolietryk				■							■
10. Smør maskinen	■	●									
BENZINMOTOR*)											
11. Kontroller motorolie		●									
12. Skift motorolie					●						
13. Rens luftfilter	■	●									
14. Rens brændstoffilter og skueglas					●						
15. Rens gnistfang					●						
16. Skift tændrør					●						
17. Skift luftfilter											●
18. Kontroller og juster ventilspillerum											●
DIESELMOTOR*)											
19. Kontroller motorolieniveau	●										
20. Skift motorolie					●						
21. Rens luftfilter		●			●						
22. Rens brændstoffilter og skueglas					●						
23. Kontroller tilstand og tilspænding af ventilatorrem					●						●
24. Kontroller køleslanger og spændebånd						●					
25. Skift motoroliefilter						●					
26. Skift brændstoffilter							●				
27. Rens brændstoftank											●
28. Rens køleribber	■							■			
29. Skift kølevæske											●
30. Skift luftfilter					■						●
31. Kontroller og juster ventilspillerum									●		
32. Kontroller dysernes åbningstryk										●	

● Løbende vedligehold

■ Når nødvendigt

*) Mere specifik vedligeholdelsesinstruktion kan findes i motorens medfølgende brugsanvisning.

SIKKERHEDSINSTRUKTIONER FOR VEDLIGEHOLD

**HUSK ALTID SIKKERHEDEN VED VEDLIGEHOLDSARBEJDET.
UDFØR INGEN VEDLIGEHOLDELSSESOPGAVER MED MOTOREN KØRENDE.
BRUG ALTID SIKKERHEDSSTØTTEN UNDER LÆSSEBOMMEN
GÅ IKKE UNDER USTØTTET LÆSSEBOM
RYG IKKE VED SEVICEARBEJDE.
PAS PÅ HØJT TRYK I HYDRAULISKE KREDSLØB.**

MONTERING AF SIKKERHEDSSTØTTE

Hydraulikolietanken er placeret på forakslen som en del af chassiset, så for at kunne kontrollere olien og filtret, er det nødvendigt at løfte læssebommen og fjerne frontpladen.

Vær sikker på, at bommen forbliver oppe ved at montere sikkerhedsstøtten på løftecylinderens stempel.

Den røde sikkerhedsstøtte er placeret bag ved ankerpladen, fastgjort med en bolt.



Vær sikker på, at sikkerhedsstøtten er fastgjort til stemplet med den tilhørende bolt.

SIKKERHEDSINSTRUKTIONER VED ARBEJDE MED BATTERIET

BATTERIET INDEHOLDER SYRE.

UNDGÅ KONTAKT MED HUD ELLER TØJ. KOMMER DER SYRE PÅ HUD ELLER TØJ, SKYL DA MED RIGELIGT VAND I MINDST 10 MINUTTER.

I TILFØLDE AF KONTAKT MED ØJNENE, SKYL DA MED RIGELIGT VAND I MINDST 15 MINUTTER OG SØG LÆGE

VED OPLADNING AF BATTERIET UDVIKLES DER EKSPLOSIVE GASSER. RYG IKKE VED ARBEJDE MED BATTERIET

FOR AT UNDGÅ GNISTDANNELSE, AFMONTER ALTID DEN NEGATIVE (-) POL FØRST. Kontroller altid om polariteten er korrekt før tilslutning af batterikabler. Forkert tilslutning vil medføre skader på motor og elektrisk system.

1. RENGØRING AF LÆSSEREN

Rengøring af læsseren er ikke kun et spørgsmål om udseende. Alle overflader, malede og andre, vil holde længere, hvis de jævnligt rengøres. En ren maskine holder længere. En snavset maskine vil køre varm og samle snavs i luftfiltret, hvilket vil skade motoren. Vær specielt opmærksom på renlighed omkring: oliedækslet, motorrummet og området omkring oliepumpen.

Læsseren kan vaskes med højtryksrensere

2. DÆKTRYK

Korrekt dæktryk betyder at dækkene holder længere. Forkert dæktryk betyder forøget dækslid og kan være en sikkerhedsrisiko ved arbejde med maskinen. Anbefalet dæktryk er:

- 4.00 - 12 dæk 2.8 bar (40.6 PSI)
- 5.00 - 10 dæk 2.8 bar (40.6 PSI)
- 20*8.00-10 dæk 2.8 bar (40.6 PSI)
- 23*8.50-12 dæk 2.5 bar (36.3 PSI)



3. BATTERICHECK

For at sikre starten og sikkerheden, må batteriets elektrolyteniveau kontrolleres jævnligt. Kontrollen sker ved at åbne batteriets dæksler.

ADVARSEL! Rens batteriet før dækslerne åbnes, så der ikke kommer snavs ned i batteriet. Kontroller også om polerne er rene.



4. HYDRAULIKOLIENIVEAU

Hydraulikolieniveau kontrolleres med oliepinde. Niveaulet bør være mellem stregerne på pinden. Efterfyld hvis nødvendigt. Rens området før kontrollen af niveaulet. Lad ikke urenheder komme ned i olietanken under proceduren.



5. UDSKIFTNING AF HYDRAULIKOLIEFILTER

Hydraulikoliefiltret er placeret på hydraulikolietanken, under frontpladen. Fjern frontpladen og udskift filterelementet.

Husk at bruge sikkerhedsstøtten.



6. UDSKIFTNING AF HYDRAULIKOLIE

Ved udskiftning af hydraulikolien, kan olien fjernes med en sugepumpe, eller ved at åbne bundproppen på rammens forreste del, mellem køremotorerne. I begge tilfælde er det vigtigt at rense den magnetiske bundprop.

Hydraulikoliekapaciteten er 51 liter. Brug ISO VG-46 certificeret mineralsk hydraulikolie (f. eks Shell Tellus TX olie). Brug af syntetiske hydraulikolier er ikke tilladt.

7. KONTROL OG TILSPÆNDING AF BOLTE, MØTRIKKER OG FITTINGS

Check tilspændingen af bolte, møtrikker og fittings jævnligt.

BEMÆRK! Efterspænd hjulbolte efter de første 5 arbejdstimer. Kontroller tilspændingen jævnligt. Hjulbolte skal først spændes med 120 Nm diagonalt, for derefter at slutspændes med 140 Nm.

8. KONTROL AF TRYK I DET HYDRAULISKE SYSTEM

Korrekt tryk i det hydrauliske system er særdeles vigtigt. For højt tryk kan skade systemet alvorligt, og for lavt tryk betyder lav ydelse. Systemets kapacitet er ikke tilstrækkelig.

Hydraulisk trykindstillinger:

- **313S, 314S:** 175 bar
- **320S:** 210 bar (køre), 200 bar (redsk. hydr.)
- **320S+:** 240 bar (køre), 200 bar (redsk. hydr.)



Måling af hydraulikolietryk:

Systemets tryk måles via redskabshydraulikkens hunkobling, med fuld motoromdrejningstal og samtidig brug af kontrolhåndtaget.

Det tilrådes, at trykket kun kontrolleres og justeres af en uddannet tekniker. Kontakt AVANT-forhandleren, hvis De behøver assistance.

9. JUSTERING AF HYDRAULIKOLIETRYKKET:

Hvis hydraulikolietrykket ikke synes at være korrekt, eller en måling viser at trykket er forkert, kan det justeres.



På modellerne **313S**, **314S** og **320S** justeres trykket på trykventilen på hovedventilen (se billede). Justeringsskruen er under dækslet, juster med en sekskantet topnøgle.

På model **320S+** justeres trykket til redskabshydraulikken på redsk. hydraulikkens kontrolventil (i siddebrønden, fjern frontpladen for at komme til ventilen) Køretrykket justeres på trykventilen på hovedkontrolventilen.



OVERSKRID ALDRIG DET ANBEFALEDE TRYK. OVERTRYK VIL BESKADIGE HYDRAULIKPUMPEN, CYLINDRENE OG HYDRAULIKMOTORERNE.



GARANTIEN DÆKKER IKKE SKADER SOM FØLGE AF FOR HØJT OLIE TRYK.

10. SMØRING AF MASKINEN

Smøring af pivotboltene er af største betydning for at undgå slid.. De fleste smørepunkter er på læssebommen. Der er 8 smørenipler i alt på maskinen med standard bom, og 14 smørenipler på maskiner med teleskopbom. Billedet på side 22 viser placeringen af disse smørenipler.

11.-18. SERVICE BENZINMOTOR

AVANT 313S er udstyret med Hondas GX390 benzinmotor. Service og vedligeholdsinstruktioner for denne motor kan findes i den medfølgende motormanual.

19.-32. SERVICE, DIESELMOTOR

AVANT 314S er udstyret med en Kubota Z482 2 cylindres dieselmotor, **320S** og **320S+** er udstyret med en Kubota D722 3 cylindres dieselmotor (se de tekniske specifikationer for hver model i motorspecifikationsarket) Service og vedligeholdsinstruktioner kan findes i de respektive motorers medfølgende manualer.

OPTANKNING

Benzinmotor: Kontroller brændstofniveau og efterfyld, hvis nødvendigt. Brug aldrig brændstof blandet med olie eller uren benzin. Brug kun blyfri benzin, se også Hondas motormanual. Lad ikke snavs, støv eller vand komme ned i brændstoftanken. Vær sikker på at dækslet er korrekt sat på efter påfyldning.



Dieselmotor: Kontroller brændstofniveau og efterfyld, hvis nødvendigt. Brug kun diesellole i overensstemmelse med Kubotas motormanual. Brug af andet brændstof er ikke tilladt, da renheden og kvaliteten ikke kan garanteres. Kør ikke tanken tom. Skulle dette alligevel ske, fyld da tanken op og start. Motoren er forsynet med aut. udluftning.



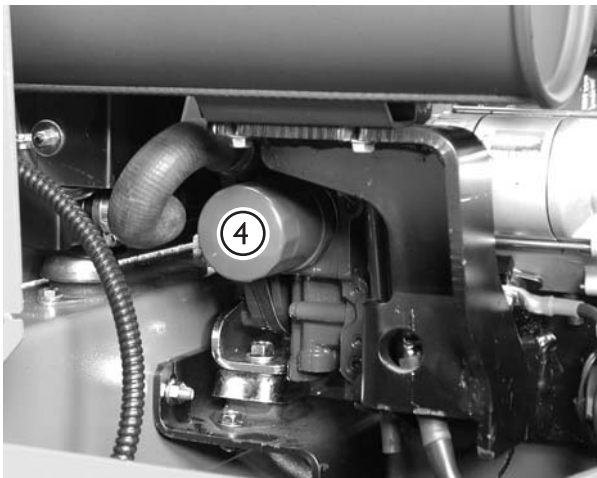
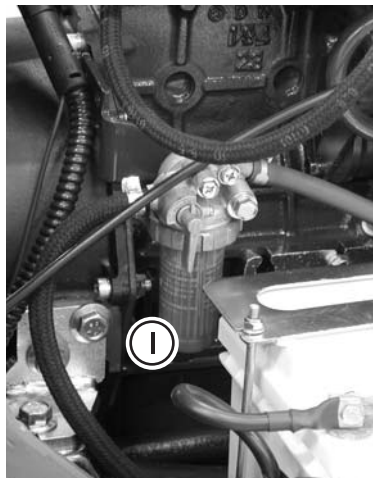
SPILD IKKE UNDER OPTANKNING. SKULLE DETTE SKE, RENGØR DA ØJEBLIKKELT FOR AT UNDGÅ BRAND.



STOP ALTID MOTOREN FØR OPTANKNING. HOLD MASKINEN VÆK FRA ÅBEN ILD.

FILTRE

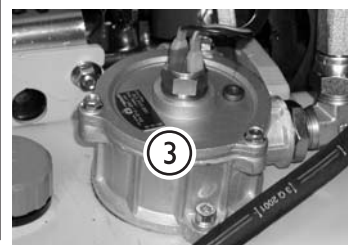
Følgende billeder viser placeringen og reservedelsnumrene på de forskellige filtre.



1. Brændstoffilter
2. Luftfilter
3. Hydraulikoliefilter, retur
4. Motoroliefilter

A 44494	Filterpakke 313S
64217	Luftfilter
74093	Hydraulikoliefilter, retur
64219	Tændrør

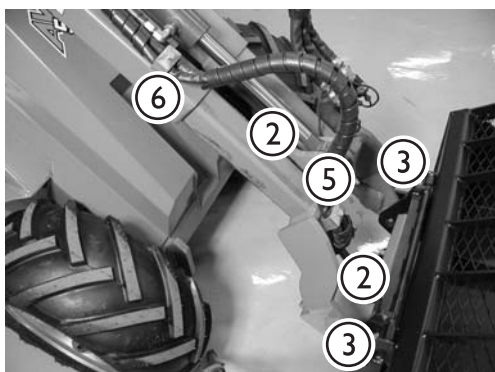
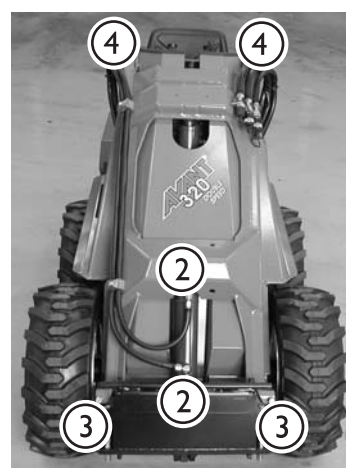
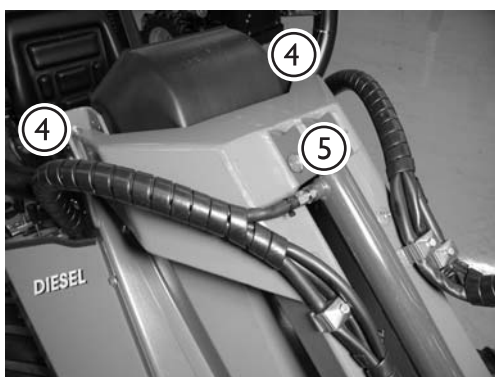
A 44495	Filter pakke 314S, 320S og 320S+ diesel*)
64712	Luftfilter
64220	Brændstoffilter
64207	Motoroliefilter
74093	Hydraulikoliefilter, retur



*) **BEMÆRK!** På ældre 300 serie læssere med Kubota 14 hk eller 20 hk dieselmotor, fremstillet før 08/2002, kan luftfiltrene være anderledes (del nr. 64212). Ved bestilling af filtre kan det anbefales at kontrollere serienummeret og fremstillingsdatoen på maskinen for at få de rigtige filtre.

SMØRESTEDER

Følgende billeder viser placeringen af smøreniplerne.



1. Løftcylinder, øverste ende
2. Tiltcylinder, begge ender
3. Bolte på ankerplade
4. Pivotbolte på læssebommen
5. Teleskopcylinder, begge ender
6. Teleskopbom

FEJLFINDING

Følgende skema viser de mest forekommende problemer og deres løsning. Der er flere instruktioner og råd til problemløsning i motorernes manualer (HONDA og KUBOTA)

Problem	Grund	Løsning
Hydraulisk drevet redskab virker ikke, når kontrolhåndtaget bevæges	Hydraulikslanger er ikke tilsluttede eller er forbundet forkert i lynkoblingerne. Fejl ved eller beskadigede lynkoblinger(vil begrænse eller stoppe oliestrømmen)	Slangerne kontrolleres for korrekt montering, byt dem evt. om. Redskabshydraulikken har dobbeltvirkende trykslanger(HUN) og en returlinie (HAN) Arbejdsretningen på redskabet afhænger af, hvordan slangerne er tilkøbet lynkoblingerne. Udskift lynkoblinger.
Motoren starter ikke	Intet brændstof. Redskabshydraulikkens kontrolhåndtag står i låst position.	Fyld tanken og start motoren. Dieselmotorer har aut. udluftning – forvarm og start. Drej håndtaget til neutral-position.
Redskabets hydraulikslanger kan ikke gå ind i lynkoblingerne	Der er returtryk i systemet.	Udløs trykket ved at bevæge kontrolhåndtaget til redskabshydraulikken frem og tilbage et par gange.
Maskinen kører, efter at parkeringsbremsen er aktiveret.	Parkeringsbremsens låsebolte er ikke låst korrekt.	Kør langsomt fremad eller baglæns for at låse parkeringsbremsen. Samme procedure udføres, hvis parkeringsbremsen ikke vil udløse.

AVANT Redskaber

Læsseredskaber m.m.:

Standardskovle
Specialskovle
Højtipskovl
4-i-1 skovl
Container
Dozerblad
Pallegaffel

Entreprenørustyr:

Minigravearm
Rendegraver
Tvangsblander
Jordbor
Hydraulisk hammer
Kranarm

Til gade og vej m.m.:

Rotorkost
Rotorkost med
Opsamlingsboks
Trailer

Minkavl.:

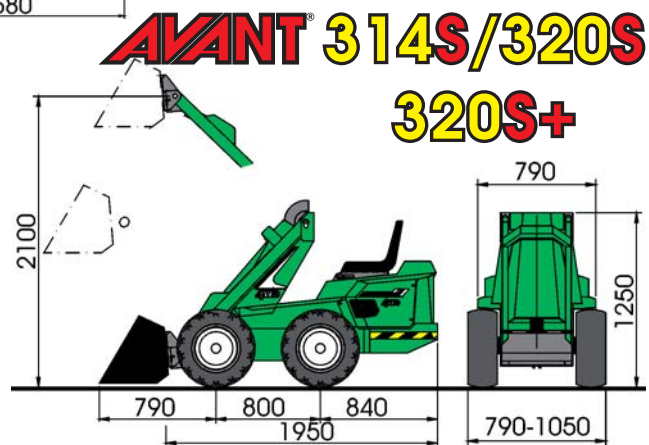
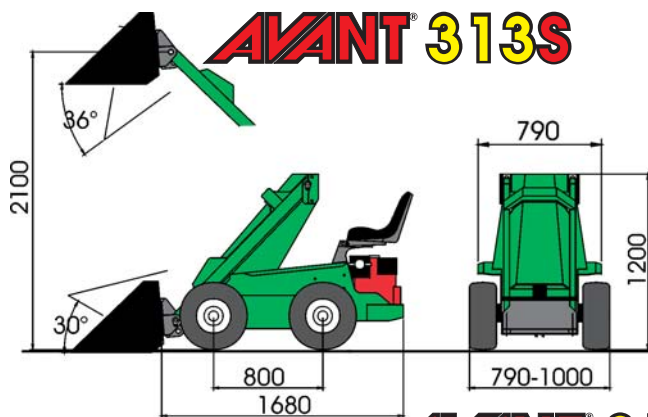
Minkfodertank
Halmudlægger
Halmrive til mink
KLIP-KLAP greb til mink
Højtryksrenser

Have og anlæg:

Planeringsaggregat
Jordfræser
Slagleklipper
Rotorklipper

Landbrug:

Sneglskovl
Wraptang
Ballespyd
Ensilageindlægger
Overfaldsgreb, svær
Tallerkenkost
Strøer til savsmuld, sand,
kalk og halm
Halmstrøer med snitter
Spalteskraber
Gårdrive



AVANT[®]
AVANT TECNO OY
www.avanttecno.com
e-mail: sales@avanttecno.com

Ylötie 1
FIN-33470 YLÖJÄRVI
FINLAND
Tel. +358 3 347 8800
Fax +358 3 348 5511

Firmaet forbeholder sig ret til uden forudgående varsel at ændre tekniske specifikationer.